

**Государственного бюджетного дошкольного образовательного учреждения
детский сад № 102 комбинированного вида
Калининского района Санкт-Петербурга**

Отчет о результатах самообследования за 2015-2016 год

Состав рабочей группы по подготовке отчета о результатах самооценки деятельности за 2015 – 2016 учебный год:

Руководитель рабочей группы: заведующий – Соловьева М.И.

Участники рабочей группы:

заведующий хозяйством – Пономарева С.С.

старший воспитатель – Петрова С.Н.

педагог – психолог – Хрущева Л.И.

старшая медсестра ГБУЗ ГП № 118 – Князькова А.Л.

1. Общие характеристики образовательной организации

Полное наименование учреждения: Государственное бюджетное дошкольное образовательное учреждение детский сад № 102 комбинированного вида Калининского района Санкт-Петербурга

Сокращенное наименование учреждения: ГБДОУ №102 Калининского района Санкт-Петербурга

Юридический адрес: 195257, СПб, Северный пр., д 65, к. 2, Литер А

Фактический адрес: 195257, СПб, Северный пр., д 65, к. 2, Литер А

Телефон/факс: 533-15-42

Сайт: www.gdou102.ru

e-mail: dou102spb@yandex.ru

Государственное бюджетное дошкольное образовательное учреждение детский сад № 102 комбинированного вида Калининского района Санкт-Петербурга руководствуется Уставом и нормативными документами органов управления образованием. Деятельность учреждения осуществляется исходя из принципа неукоснительного соблюдения законных прав всех субъектов образовательно-воспитательного процесса.

Этапы развития образовательного учреждения:

- ✓ 1979 г. Ясли-сад № 102 Отдела образования исполкома Калининского района г.Ленинграда
- ✓ 1999 г. Государственное дошкольное образовательное учреждение Центр развития ребенка детский сад №102 с осуществлением физического и психического развития, коррекции и оздоровления всех воспитанников Калининского административного района Санкт-Петербурга
- ✓ 2010 г. Государственное дошкольное образовательное учреждение детский сад № 102 комбинированного вида Калининского района Санкт –Петербурга
- ✓ 2014 г. Государственное бюджетное дошкольное образовательное учреждение детский сад №102 комбинированного вида Калининского района Санкт –Петербурга

Функции и полномочия учредителя Образовательного учреждения от имени субъекта Российской Федерации – города федерального значения – Санкт-Петербурга осуществляют исполнительные органы государственной власти Санкт-Петербурга - Комитет по образованию (далее – Комитет) и администрация Калининского района Санкт-Петербурга (далее – Администрация района).

Место нахождения Комитета: 190000, Санкт-Петербург, пер. Антоненко, дом 8, литер А.

Место нахождения Администрации района: 195009, Санкт-Петербург, Арсенальная набережная, д. 13/1.

Образовательное учреждение находится в ведении Администрации района.

Образовательное учреждение в своей деятельности руководствуется Конституцией Российской Федерации, Гражданским кодексом Российской Федерации, федеральными законами, указами и распоряжениями Президента Российской Федерации, постановлениями и распоряжениями Правительства Российской Федерации и Санкт-Петербурга, решениями вышестоящих органов, осуществляющих управление в области образования, Уставом.

Основной целью деятельности Образовательного учреждения является осуществление образовательной деятельности по образовательной программе дошкольного образования.

Предметом деятельности Образовательного учреждения является:

- реализация образовательной программы дошкольного образования, адаптированной для обучающихся с ограниченными возможностями здоровья (для детей с тяжелыми нарушениями речи, с фонетико-фонематическим нарушением речи);
- реализация дополнительных общеразвивающих программ; присмотр и уход за детьми.

Учреждение расположено в отдельно стоящем двухэтажном здании. Всего в учреждении 11 групп для детей в возрасте от 1,5 до 7 лет.

Кроме групповых помещений в дошкольном учреждении имеются: музыкальный зал, физкультурный зал, кабинеты учителей-логопедов, медицинский кабинет, процедурный кабинет, кабинет педагогов-психологов, кабинет заведующего и методический кабинет, кухня, прачечная.

Предметно-развивающая среда в группах создана в соответствии с ФГОС ДО, с учетом 5 образовательных областей.

Учреждение имеет огражденный участок с игровым и спортивным оборудованием – это 11 оборудованных прогулочных площадок, спортивная площадка, баскетбольная площадка. На территории детского сада имеются клумбы-цветники.

ГБДОУ осуществляет связь с СПб АППО; РГПУ им. А. И. Герцена; Институтом специальной педагогики и психологии им. Валленберга; Ленинградским государственным университетом им. А.С. Пушкина; ИМЦ Калининского района; ЦПМСС Калининского района, Ассоциацией логопатов СПб и Ленинградской области, детской поликлиникой № 118, детским реабилитационным центром «Биосвязь», редакцией журнала «Дошкольная педагогика», детской библиотекой, муниципальным образованием «Академическое», ГБОУ СОШ № № 71, 98.

Традиционные ежегодные мероприятия: праздник осени, новогодний праздник, день снятия Блокады, Масленица, 9мая Спортивный праздник, посвященный 23 Февраля, 8 Марта, выпускной вечер, недели здоровья, День игры.

Режим работы — пятидневный с 7.00 до 19.00 с 12-часовым пребыванием детей в учреждении, выходные дни – суббота, воскресенье.

По состоянию на 1 сентября 2015-2016 учебного года общая численность детей составляет 230 человек. Обучение ведется на русском языке.

Деятельность ГБДОУ в соответствии с Законом РФ «Об образовании» обеспечивает помощь семье в воспитании детей дошкольного возраста, охране и укреплении их физического и психического здоровья, развитии индивидуальных способностей.

1.2. Организационно-правовое обеспечение: Управление ОУ осуществляется в соответствии с законодательством Российской Федерации и Уставом ОУ и строится на принципах единоначалия и самоуправления. Органами самоуправления ОУ являются: Совет образовательного учреждения (далее по тексту – Совет ОУ) и Педагогический совет далее по тексту – Педсовет).

Заведующий: Соловьева М.И.

1.3. Структура управления деятельностью образовательной организации:

С января 2014 года вступил в действие Приказ от 17 октября 2013г. N 1155 Министерства образования и науки Российской Федерации "Об утверждении федерального государственного образовательного стандарта дошкольного образования». В связи, с чем в ОУ разработан План – график введения федерального государственного образовательного стандарта дошкольного образования (далее по тексту ФГОС ДО) в деятельность на период до 2016 года.

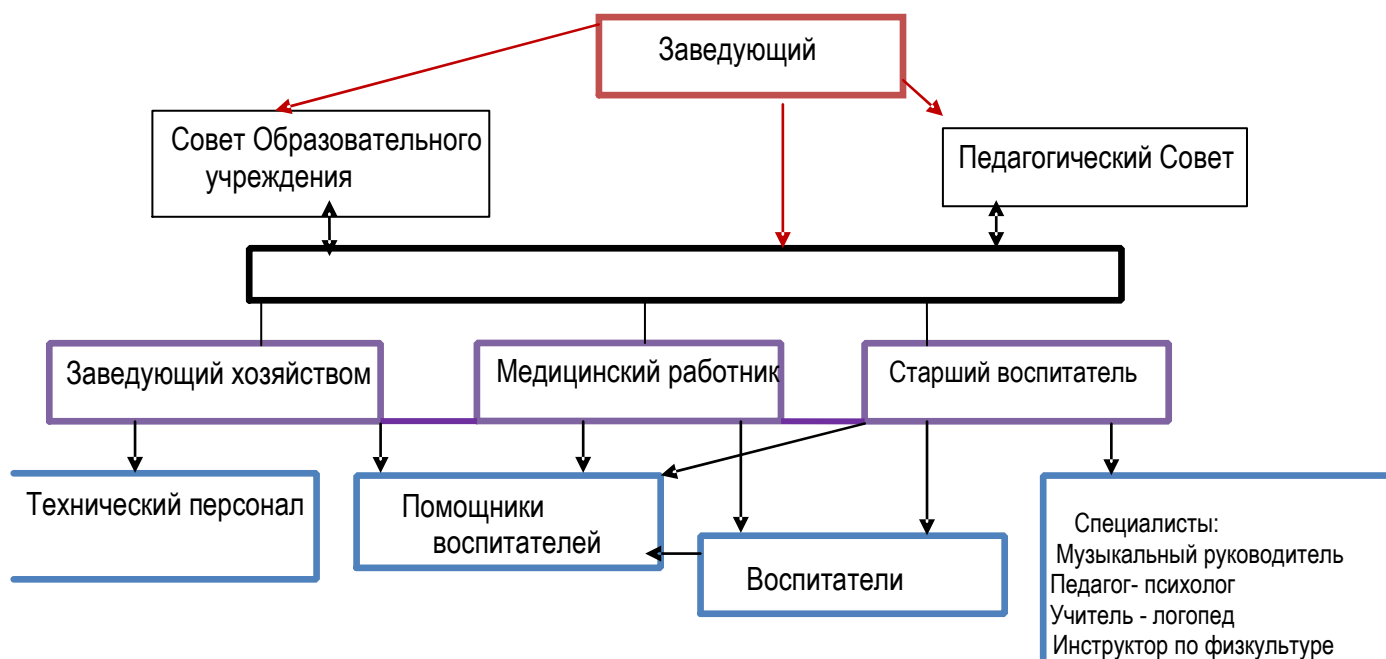
План – график ОУ опирается на государственную программу РФ «Развития образования на 2013-2020 годы»; на программу «Развитие образования в Санкт-Петербурге на 2013-2020 годы»; и плану мероприятий («дорожной карте») «Изменения в отраслях социальной сферы, направленные на повышение эффективности в сфере образования и науки в СПб на период 2013-2018 годы», утвержденному распоряжением Правительства СПб 24.03.13 № 32-рп.

План – график ОУ по введению ФГОС ДО рассматривает следующие аспекты:

- организационно - управленческие решения, регулирующие реализацию введения ФГОС ДО в деятельность ОУ;
- требования ФГОС ДО к условиям реализации основной образовательной программы ОУ;
- развивающая предметно –пространственная среда ОУ;
- методическое и информационное сопровождение реализации ФГОС ДО в ОУ;
- нормативно-правовая база, регулирующая реализацию ФГОС;
- кадровая политика по сопровождению ФГОС ДО в ОУ.

С 2014 года в ОУ приводятся в соответствие с нормативными документами локальные акты, формируется и изучается пакет нормативных документов, регламентирующих деятельность ОУ.

Структура управления



1.4. Право владения, материально-техническая база образовательной организации

ОУ самостоятельно осуществляет финансово-хозяйственную деятельность, в строгом соответствии с законодательством РФ и Уставом ОУ. Организацию финансово-экономической деятельности выполняет бухгалтерская служба ОУ.

Государственное задание, в соответствии с предусмотренными Уставом, основными видами деятельности, формирует Учредитель на основе нормативов финансового обеспечения образовательной деятельности, в расчете на одного воспитанника с учетом вида и категории образовательного учреждения, порядок формирования определяется правовыми актами Учредителя.

Источниками финансирования имущества и финансовых ресурсов ОУ является:

- субсидии, выделяемые для выполнения государственного задания, на содержание недвижимого имущества и особо ценного движимого имущества;
- субсидии, выделяемые на иные цели (ремонтные работы и т.д.);
- средства, полученные от приносящей доход деятельности;
- добровольные имущественные взносы и пожертвования от физических и юридических лиц.

Работники ОУ провели косметический ремонт групповых и других помещений. Проведена камерная обработка постельных принадлежностей. ОУ оснащено новыми системами безопасности.

Организован контроль со стороны педагогов и руководителя ОУ за своевременным поступлением родительской платы за содержание детей в ОУ.

В ОУ предусмотрены возможности экономического стимулирования труда работников за счёт надбавок стимулирующего характера и премий из фонда заработной платы на основании положений ОУ (Указ Президента Российской Федерации от 7 мая 2012 года № 597 «О мероприятиях по реализации государственной социальной политики»).

Организация работы по укреплению и развитию материальной базы ОУ проводится целенаправленно, исходя из Программы развития учреждения.

Целевое финансирование позволяет укреплять и расширять материально-техническую базу ОУ. В 2014 году в данный документ внесены корректировки в связи с введением в действие Федерального государственного образовательного стандарта дошкольного образования.

В ОУ оборудованы: музыкальный зал, физкультурный зал. Для различных видов физической активности воспитанников в физкультурных центрах групп имеется спортивный игровой инвентарь для организации двигательной активности детей в течение дня, подвижных игр, индивидуальной работы с воспитанниками. Оборудование для физического развития полифункциональное и позволяет организовывать разнообразные подвижные игры для подгруппы детей и проводить индивидуальную работу с воспитанниками. Данное оборудование позволяет обеспечить успешное развитие двигательных навыков и физических качеств.

В групповых помещениях достаточно оборудования, дидактического и игрового материала, а так же средств обучения соответствующих реализуемой программе. Дошкольное учреждение оснащено материально-техническими ресурсами:

- Мультимедийный проектор – 3; МФУ - 3;
- Лазерный принтер – 4;
- Интерактивный стол для занятий с детьми;
- Сканер – 2;
- Ламинатор – 1;
- Телевизоры – 1;
- Магнитофоны – 11;
- Музыкальные центры – 2;
- Фортепиано – 2.
- Приставка МИМИО.

Обеспечение комплексной безопасности всех участников образовательного процесса осуществляется согласно нормативно-правовым документам по следующим направлениям:

- обеспечение охраны жизни и здоровья воспитанников;
- пожарная безопасность;
- обеспечение безопасных условий труда работников ОУ;
- антитеррористическая защита;
- выполнение требований СанПин;
- предупреждение и ликвидация чрезвычайных ситуаций.

Для обеспечения антитеррористической и пожарной безопасности всех участников образовательного процесса:

- помещения снабжены современной пожарной сигнализацией;
- имеется система оповещения людей о пожаре и управления эвакуацией;
- установлена система контроля доступа в Учреждение;
- имеется тревожные кнопки;
- имеются первичные средства пожаротушения;
- эвакуационные выходы с легко открывающимися запорами;
- имеются планы эвакуации, соответствующие требованиям ППР.

По результатам мониторинга реализации Программы по обеспечению комплексной безопасности, охватывающий все стороны системы безопасности, можно сделать вывод о ее реализации на достаточном уровне.

Развивающая предметно - пространственная среда ОУ (далее по тексту РППС) постоянно изменяется, в коридорах и холлах оформляются детские выставки продуктивных видов деятельности, стенды, тематические выставки разнообразной тематики для детей, родителей (законных представителей) и коллектива ОУ. Таким образом, развивающая предметно – пространственная среда соответствует требованиям к условиям реализации программы. С введением в действие ФГОС ДО коллектив ОУ работает над модернизацией РППС в соответствии с требованиями к ней.

2. Содержание образовательной деятельности

2.1. Образовательная программа. Концепция развития образовательной организации.

Содержание обучения и воспитания воспитанников в 2016 году определено Основной общеобразовательной программой дошкольного образования ОУ (далее по тексту - программа). С начала 2014 года образовательная программа скорректирована в соответствии с Федеральным государственным образовательным стандартом дошкольного образования (Приказ N 1155 Минобрнауки РФ от 17 октября 2013 г.) и действует во время переходного периода до 2016 года.

Программа направлена на создание:

- условий развития ребенка, открывающих возможности для его позитивной социализации, его личностного развития, развития инициативы и творческих способностей на основе сотрудничества с взрослыми и сверстниками и соответствующим возрасту видам деятельности;
- развивающей образовательной среды, которая представляет собой систему условий социализации и индивидуализации детей.

Для достижения оптимального уровня реализации программы на основе личностно-ориентированного и деятельностного подходов на данном этапе педагогическим коллективом используются современные образовательные технологии.

3. Кадровый состав образовательной организации

Руководитель: заведующий. Педагогический коллектив стабильный, на начало учебного года штатная численность его составляет 33 человека: 22 воспитателя, 3 логопеда, 2 музыкальных руководителя, 1 инструктор по физическому воспитанию, 2 педагога-психолога, 1 старший воспитатель. В штате: медсестра по массажу – 1, помощники воспитателей – 11.

Возрастной состав педагогического коллектива

	До 25 лет	С 25 до 29 лет	С 30 до 39 лет	С 40 до 44 лет	С 45 до 49 лет	50-54 лет	55-59 лет	60 лет и старше
количество	0	3	4	7	3	3	5	6
проценты	0	8,57%	11,4%	20%	8,57%	8,57%	25,7%	20%



Образовательный уровень педагогических кадров

Все сотрудники имеют профессиональное образование 21 чел/60% педагогических работников имеют высшее педагогическое образование, 1 чел/2,8% – имеют непрофессиональное высшее образование, 12 чел/ 34,2% имеют среднее специальное образование, 1 чел/2,8% – среднее непрофессиональное.

<i>Образование</i>	<i>Количество</i>	<i>%</i>
Высшее	18	62,8
Среднее	13	37,1

Распределение педагогов по квалификационным категориям

В 2015 – 2016 учебном году успешно прошли аттестацию 7 педагогических работников: высшую квалификационную категорию по должности «Воспитатель» подтвердили 6 педагогов, высшую квалификационную категорию по должности «Учитель-логопед» подтвердил 1 педагог.

№	Сотрудники	Кол-во	Не аттестованы	Первая кв. категория	Высшая кв. категория
1.	Заведующая ДОУ	1			1
2.	Старший воспитатель	1			1
3.	Зав. хозяйством	1		1	
4.	Музыкальный руководитель	2		1	1
5.	Инструктор по физвоспитанию	1			1
6.	Воспитатели	20	2	4	14
7.	Учителя-логопеды	3		2	1
8.	Педагог-психолог	2		2	
	ИТОГО(кол-во/процент) :	31	2/8,10%	10/10,8%	19/81%

Сведения о работниках ГБДОУ № 102 награжденных правительственными наградами

Вид награды	Количество награжденных (всего по ОУ)	ФИО сотрудника	Должность	Год получения награды
Нагрудный знак «Отличник народного просвещения (образования)»	2	Соловьева	Заведующая	1997
		М.И. Хрущева Л.И.	Педагог-психолог	1996
Нагрудный знак «Почетный работник общего образования РФ»	4	Петрова С.Н.	Ст.Воспитатель	2008
		Вольф Н.А.	Воспитатель	2007
		Кулишенко М.Г.	Воспитатель	2010
		Хвощан Т.В.	Воспитатель	2012
Почетная грамота Министерства образования и науки РФ	2	Кавецкая И.И.	Воспитатель	2011
		Смирнова Е.В.	Воспитатель	2015
Медаль «В память 300-летия Санкт-Петербурга»	1	Соловьева М.И.	Заведующая	2003
Удостоверение «Ветеран труда»	5	Соловьева М.И.	Заведующая	1995
		Хрущева Л.И.	Педагог-психолог	1989
		Слатина С.И.	Учитель-логопед	2013
		Хвощан Т.В.	воспитатель	2015
		Петрова С.Н.	Старший воспитатель	2016

4. Анализ качества обучения учащихся

4. Анализ качества обучения учащихся.

Данные получены на основании выводов воспитателей и специалистов ОУ.

Все выпускники ОУ достигли определенных успехов в физическом, интеллектуальном и личностном развитии, что говорит об освоении реализуемой программы в полном объеме. Данные результаты свидетельствуют о том, что по итогам 2015-2016 учебного года достигнуты стабильные положительные результаты в формировании интегративных качеств воспитанников.

5. Методическая и научно-исследовательская деятельность

5.1. Аналитический об участии образовательной организации в профессиональных конкурсах, семинарах, выставках.

- Участие педагогов ДОУ в городских, всероссийских международных конкурсах. Городской семинар в «ИНТОКС»- Гаврилова А.А.- МИМИО в работе с детьми
- Участие педагогов ДОУ в районных, городских, всероссийских, международных конкурсах.
- Участие ДОУ в Акции, посвященной годовщине победы в Великой Отечественной войне
 - Выставка детского рисунка «Дорогами войны»
 - «Странички книги памяти»
 - рассказы о семьях воспитанников в годы войны
 - Изготовление открыток ветеранам к празднику
 - Проведение вечеров досуга
 - Встреча с ветеранами войны и детьми Блокады
 - Праздничный концерт 7 мая и чаепитие
- Публикации педагогов:

издательство	Год выпуска	Автор	Название
Сайт Мимио в России (ИНТОКС)	2016	Гаврилова А.А.	Проект «Город над Невой» (выпуск»3)

НОУ «Институт специальной педагогики и психологии»

- Слатина С.И. (учитель-логопед) - Электронный сборник материалов по итогам Городского семинара ISBN 978-5-8179-0174-0

6. Результативность воспитательной системы образовательной организации

6.1. Участие обучающихся в творческих конкурсах:

Участие детей в городских и районных соревнованиях, фестивалях, конкурсах. Детского творчества.

- Всероссийский дистанционный конкурс творческих работ «Мой папа самый лучший»
Лауреат

-Международный дистанционный конкурс творческих работ «Лето-это...» Лауреаты

-Участие в спортивных соревнованиях: «Первые старты» победитель
«Веселые старты»,

-Участие в городском фестивале «Играй гармонь»

-Лауреат муниципального конкурса стихов «осень-красавица» - Лауреат муниципального фестиваля танца, победитель творческого конкурса «Вокруг света с рюкзаком»

7.1 Организация работы образовательной организации по сохранению физического и психологического здоровья обучающихся

В основу организации коррекционно-педагогической, воспитательно-образовательной работы заложено взаимодействие всех служб сопровождения, которые строят свою работу при учёте:

- медицинских показателей здоровья ребёнка;
- его психофизиологических особенностей;
- общего уровня развития и темпа развития ;
- склонностей и интересов.

В начале каждого учебного года до 20 сентября проходит обследование каждого ребёнка по вышеуказанным четырём направлениям.

Обследуют ребёнка: врач педиатр, инструктор физического воспитания, воспитатели, логопеды, психологи, музыкальные руководители.

Обследование начинается с опроса и анкетирования родителей, со сбора анамнеза. В учреждении имеется диагностический материал в помощь службе сопровождения. После завершения обследования проходят медико-педагогические консилиумы, где собирается служба сопровождения. Обсуждаются результаты обследования, намечается индивидуальный маршрут коррекции и развития каждого ребёнка, который согласовывается с родителями. Определяется общий уровень группы: стартовые позиции по основной программе, выбираются дополнительные программы и технологии. Формируются подгруппы детей по уровням развития, разрабатываются и согласовываются графики работы каждым специалистом, формируются подневные режимы дня, с учётом возраста и развития детей. В каждой группе оформляется стенд с графиками посещений детьми специалистов службы сопровождения (массаж, занятия с педагогом-психологом).

Регулирует индивидуальные маршруты коррекции детей персонал группы: учитель-логопед и воспитатели. На стендах учителя-логопеда и воспитателей вывешиваются режим группы, расписание непосредственно-образовательной деятельности, рекомендации на текущий период.

По результатам мониторинга проводятся родительские собрания, где определяются направления работы. Анализ состояния здоровья детей показывает, что в ДОУ каждый год большое количество детей аллергиков и детей, имеющих хронические заболевания. Поэтому на протяжении многих лет первостепенной задачей, стоящей перед дошкольным учреждением, является охрана жизни и здоровья детей, их физическое развитие. Для решения этой задачи в ДОУ проводится целый комплекс физкультурно-оздоровительных мероприятий, согласованных с заведующей дошкольным отделом детской поликлиники №118. Ежегодно планируется система оздоровительной работы и план работы медицинского персонала. Деятельность медицинских и педагогических работников скоординирована.

Система физкультурно-оздоровительной работы воспитанников, которая включает:

1. Реализацию вариативных режимов дня с учетом здоровья, возраста и индивидуальных особенностей дошкольников, в том числе использование режимов двигательной активности детей;
2. Психологическое сопровождение развития ребёнка
3. Физкультурные занятия в соответствии с действующими нормативными документами (3 раза в неделю, одно из них на улице)
4. Физкультурные праздники, досуги и развлечения
5. Дни здоровья
6. Физкультурные паузы (физкультминутки) во время совместной деятельности
7. Подвижные игры в группе и на прогулке
8. Закаливание (воздушных и солнечных ванн (в летний период), обширное умывание лица и рук холодной водой, полоскание горла водой, облегченная одежда)
9. Различные виды гимнастик (дыхательной, пальчиковой, бодрящей после сна, логоритмической, корригирующей, для глаз и др.)
10. Общеукрепляющие упражнения
11. Дорожки здоровья
12. Организацию полноценного сбалансированного питания в соответствии с действующими натуральными нормами детских садов. Организация питания и доставка качественных продуктов контролируется Советом по питанию ДОУ;
13. Работу по формированию у воспитанников основ гигиенических знаний, здорового образа жизни и безопасной жизнедеятельности;
14. Соответствие максимально допустимого объема образовательной нагрузки санитарным требованиям в соответствии с возрастом детей.
15. Санитарно-просветительная работа с участниками образовательного процесса.

Занятия по физическому воспитанию проводит руководитель по физической культуре. Активным участником на занятии по ФИЗО является воспитатель. Он следит за правильным выполнением общеразвивающих упражнений, отрабатывает с детьми основные движения, когда дети делятся на подгруппы, намечает с кем необходимо провести индивидуальную работу. Вместе с руководителем по ФИЗО организуют физкультуру на воздухе, дни здоровья, спортивные праздники. В ДОУ большое внимание уделяется пребыванию детей на воздухе. Разработаны различные виды прогулок относительно сезона. Приём детей и утренняя гимнастика при благоприятных условиях проводятся на улице, в тёплый период работа логопеда так же осуществляется на прогулке.

Физкультурно-оздоровительная работа в ГБДОУ д/с №102 проводится в соответствии с действующими нормативными документами, имеются локальные документы, обеспечивающие ответственность персонала за охрану жизни и здоровья детей, их полноценное физическое развитие и оздоровление.

Анализ работы воспитателей и специалистов показал улучшение качества проведения занятий и других физкультурно-оздоровительных мероприятий.

Для наибольшей эффективности и повышения результативности предлагается:

1. Закаливающие мероприятия проводить постоянно и систематически, учитывая вариативные режимы дня.
2. Физкультурные занятия в мае, сентябре проводятся на улице.
3. Использовать вариативные режимы дня с учетом индивидуальности каждого ребенка.
4. Организация оздоровительно – спортивных праздников предполагает участие родителей в течение года, как пропаганду здорового образа жизни.
5. Проводить просветительскую работу с родителями по основам здорового образа жизни, и так же обучать родителей элементам самостоятельных занятий дома по физическому развитию детей.

Охрана и укрепление здоровья детей, создание условий здоровьесберегающего пространства в ОУ осуществлялась по трем направлениям:

1. Организация санитарно-эпидемиологического режима и создание гигиенических условий жизнедеятельности детей.

В детском саду соблюдаются гигиенические требования к режиму образовательного процесса в ОУ в части планирования непрерывной непосредственно образовательной деятельности (далее ННОД) и в части организации пребывания детей в ОУ в соответствии с СанПиН. Организация образовательного процесса строится с учетом возрастных и психофизиологических возможностей детей.

2. гибкий (при неблагоприятных погодных условиях).

2) Физическое развитие воспитанников, формирование культуры безопасного и здорового образа жизни.

Физическое развитие воспитанников, формирование культуры безопасного и здорового образа жизни обеспечивается в процессе реализации программы в образовательной области «Физическая культура», в интеграции образовательных областей, с осуществлением индивидуально-дифференцированного подхода. Во время совместной деятельности статического характера и в режимных моментах проводятся физкультурные минутки, с использованием зрительных и пальчиковых гимнастик и двигательных упражнений.

3) Осуществление психологической безопасности детей во время их пребывания в детском саду. Психологическая безопасность детей во время их пребывания в детском саду обеспечивается доброжелательным отношением педагогов к детям, осуществлением личностно-ориентированного подхода, созданием благоприятной психологической атмосферы, интересной совместной деятельности.

7.2. Анализ обеспечения условий безопасности в образовательной организации

Развивающая предметно-пространственная среда в ДОУ перестраивается в соответствии с ФГОС ДО.

В ГБДОУ оборудованы: методический кабинет, музыкальный зал, физкультурный зал, кабинет логопеда, кабинет психолога, прогулочные площадки с игровым оборудованием, спортивная площадка и стадион.

Все помещения оснащены необходимым оборудованием и средствами обучения в соответствии с основной общеобразовательной программой дошкольного образования.

Для различных видов физической активности воспитанников в физкультурных уголках групп имеется спортивный игровой инвентарь для организации двигательной активности детей в течение дня, подвижных игр, индивидуальной работы с детьми. Оборудование для физического развития полифункционально, позволяет организовывать разнообразные подвижные игры для подгруппы детей и индивидуальную работу с дошкольниками и обеспечить реализацию приоритетного направления развития детей.

Весь материал качественный и безопасный, находится в доступных для детей местах, что способствует повышению двигательной активности и позволяет организовать физкультурно-оздоровительную работу с детьми в соответствии с содержанием основной общеобразовательной программы дошкольного образования.

Среда отличается динамичностью, многофункциональностью и обеспечивает психологический и эмоциональный комфорт в соответствии с потребностями детей. Оформление предметной среды соответствует требованиям СанПиН по цветовой гамме, расположению предметов мебели в пространстве групповых и спален.

Оснащение предметно-развивающей среды игровыми развивающими пособиями учитывает необходимость совместной, индивидуальной деятельности детей и двигательной активности детей. В игровых помещениях зоны оснащены передвижной мебелью, способствующей быстрой смене ситуации в игровом сюжете, игрушками, поделочными материалами, образцами прикладного народного творчества, иллюстративными материалами. Интерьер игровых помещений и цветовой дизайн дополняют друг друга. Всё это обеспечивает лёгкую степень адаптации детей к дошкольному учреждению, снимает психологическую напряжённость.

В групповых помещениях достаточно оборудования, дидактического и игрового материала, а так же средств обучения соответствующих реализуемым программам. В группах представлен иллюстративный материал, альбомы и художественная литература для обогащения детей впечатлениями. Имеются дидактические игры, сюжетные игровые наборы и игрушки для развития детей в разных видах деятельности, конструкторы и игровые строительные наборы, наборы природных материалов, уголки экспериментирования, игровое оборудование для игр малой подвижности, различные средства изобразительности и организации индивидуальной физкультурной работы с детьми.

Состояние материально-технической базы: ежегодно проводимые косметические ремонты позволяют поддерживать помещения на должном уровне. Все помещения ДОУ снабжены современной пожарной сигнализацией, системами оповещения и управления эвакуацией. Все входы, кабинеты оборудованы охранной сигнализацией. Установлены системы видеонаблюдения и контроля доступа. Во всех помещениях обновлена мебель.

Развивающая среда всего ДОУ постоянно изменяется, в коридорах и холлах оформляются детские выставки продуктивных видов деятельности, стенды, фотовыставки разнообразной тематики для детей, родителей и коллектива ДОУ

Обеспечение комплексной безопасности всех участников образовательного процесса осуществляется согласно нормативно-правовым документам по следующим направлениям:

- обеспечение безопасных условий труда работников ДОУ;
- обеспечение охраны жизни и здоровья воспитанников;
- пожарная безопасность;
- предупреждение и ликвидация чрезвычайных ситуаций; - антитеррористическая защита;
- выполнение санитарного законодательства.

Для обеспечения антитеррористической и пожарной безопасности всех участников образовательного процесса:

- помещения снабжены автоматической пожарной сигнализацией;
- имеется система оповещения людей о пожаре и управления эвакуацией;
- установлена система контроля доступа в Учреждение;
- имеется тревожная кнопка, запасные выходы между групповыми ячейками;
- имеются первичные средства пожаротушения;
- эвакуационные выходы с легко открывающимися запорами;
- установлены планы эвакуации, соответствующие требованиям ППР;
- имеются запасные и рабочие комплекты ключей от всех помещений;
- установлены доводчики на дверях путей эвакуации;

- НАСФ полностью укомплектованы средствами индивидуальной защиты.

По плану 2 раза в год проводятся тренировочные занятия по эвакуации с детьми и персоналом ДОУ для отработки устойчивых навыков безопасного поведения в условиях ЧС.

По результатам мониторинга реализации Программы по обеспечению комплексной безопасности, охватывающий все стороны системы безопасности, можно сделать вывод о ее реализации на достаточном уровне.

8. Профилактическая работа по предупреждению асоциального поведения обучающихся.

С целью создания единого образовательного пространства развития ребенка в семье и ДОУ разработана технология работы с родителями, которая включает в себя:

1. Адаптационный период: знакомство с ДОУ (договор, экскурсия, знакомство с программой).
2. Выявление потребностей, интересов и возможностей семьи. Разработка системы мероприятий и подбор дифференцированных форм работы.
3. Реализация общих мероприятий: совместные праздники, родительские собрания, конференции, помощь в благоустройстве участков и помещений детского сада.
4. Дифференцированная работа с семьями с учетом проблемного поля семьи: стенды и буклеты с оперативной информацией, консультации, беседы.

Возраст родителей от 25 до 40 лет. 50% родителей имеют высшее образование. В целом все семьи являются благополучными. Дополнительного психолого-педагогического наблюдения и индивидуальной работы с социальными службами семьи не требуют. Среди всех семей воспитанников 7 семей являются многодетными.

Таким образом, можно говорить о тенденциях в развитии современной семьи:

- повысился образовательный уровень семей;
- увеличивается количество детей в семьях.

К участию в жизни детского сада проявляют многие родители. Большой интерес вызывают все мероприятия детского сада: праздники, развлечения, концерты. Посещаемость родительских собраний – высокая (около 70%). В последнее время оживилась работа

Родительского комитета ДОУ. Увеличилось количество родителей, принимающих участие в субботниках по уборке и благоустройству территории детского сада, подготовке групповых помещений к осенне-зимнему сезону. Родители принимают активное участие в оснащении предметно-развивающей среды групповых помещений, помогают воспитателям в приобретении наглядных пособий и игр для детей.

8.1.Формы работы с семьями воспитанников

В учреждении регулярно проводится изучение социальных запросов родителей на воспитание и развитие детей. С каждым родителем (законным представителем ребенка) заключается договор об урегулировании взаимоотношений. Проходят родительские собрания, консультации, опросы, беседы с родителями, с учетом их мнения заполняются листы адаптации детей. В начале учебного года проводятся собеседования заведующего, учителей-логопедов, воспитателей с родителями вновь поступающих детей. Детский сад открыт для родителей. Родители имеют возможность в любое время (по договоренности) или в Дни открытых дверей ознакомиться с работой ДОУ. Они в полном объеме получают информацию об уровне развития и состоянии здоровья детей. Каждая семья имеет возможность консультироваться с педагогом-психологом. Это как индивидуальные консультации, так и тематические круглые столы, различные тренинги, групповые формы работы.

На протяжении учебного года организуются выставки совместного семейного творчества. Судя по результатам анкетирования, родители положительно оценивают деятельность ДОУ. Отмечается высокий рейтинг учреждения среди населения район

8.2. Охват учащихся дополнительным образованием

Название услуги	Количество воспитанников
«Островок радости»	11
«Добро пожаловать на Карнавал»	57
«По дороге к Азбуке»	33
Математические ступеньки»	25
«Учимся говорить правильно»	11
Хор»	84
«Развитие речи через театрализованную деятельность»	28
«Веселые встречи»	18

9. Реализация перспективных направлений развития ОУ

В результате самооценки деятельности ОУ за 2015 – 2016 учебный год можно сделать следующие выводы:

- Целевое финансирование и плановая финансовая политика ОУ оказывают существенное влияние на качество образовательного процесса и создание условий.
- В свете модернизации образования коллектив ОУ осуществляет плановый переход к реализации образовательной программы в соответствии с ФГОС ДО.
- Обеспечена комплексная безопасность всех участников образовательного процесса посредством соблюдения требований и норм в сфере обеспечения безопасности в ОУ.
- Повысилось качество образовательного процесса, о чем говорят данные мониторинга детского развития.
- Педагогические задачи реализованы в полном объеме.
- Педагоги ОУ своевременно проходят курсы повышения квалификации, а также повышают уровень профессиональной компетентности посредством активного участия в различных формах методической работы; принимают участие во всероссийских конкурсах, транслируют свой педагогический опыт в СМИ.
- Взаимодействие участников образовательных отношений расширяет перспективы дальнейшего сотрудничества.

12. Заключение

В результате анализа проведенной работы за прошедший учебный год определены перспективы работы, исходя из основных направлений деятельности, требующие управленческих решений и проведения специальных мероприятий для достижения необходимого результата:

1. Реализация Плана – графика введения ФГОС ДО в деятельность ОУ.
2. Проведение мероприятий по обеспечению условий для качественной и успешной реализации образовательной программы ОУ.
3. Реализация Годового плана работы на 2016 – 2017 учебный год.

**ПОКАЗАТЕЛИ ДЕЯТЕЛЬНОСТИ ДОШКОЛЬНОЙ ОБРАЗОВАТЕЛЬНОЙ
ОРГАНИЗАЦИИ, ПОДЛЕЖАЩЕЙ САМООБСЛЕДОВАНИЮ**

№п\п	ПОКАЗАТЕЛИ	Единица измерения
1	Образовательная деятельность	
1.1.	Общая численность воспитанников, осваивающих образовательную программу дошкольного образования, в том числеб	230 человек
1.1.1.	В режиме полного дня (8-12 часов)	230
1.1.2.	В режиме кратковременного пребывания 93-5 часов)	0 человек
1.1.3.	В семейной дошкольной группе	0 человек
1.1.4.	В форме семейного образования с психолого-педагогическим сопровождением на базе <i>дошкольной</i> образовательной организации	0 человек
1.2.	Общая численность воспитанников в возрасте до 3 лет	42 человека
1.3.	Общая численность воспитанников в возрасте от 3-до 8 лет	188
1.4.	Численность\удельный вес численности воспитанников в общей численности воспитанников, получающих услуги присмотра и ухода:	
1.4.1.	В режиме полного дня (8-12 часов)	100 %
1.4.2.	В режиме продленного дня (12-14 часов)	-
1.4.3.	В режиме круглосуточного пребывания	-
1.5.	Численность\удельный вес численности воспитанников с ограниченными возможностями здоровья в общей численности воспитанников, получающих услуги:	
1.5.1.	По коррекции недостатков в физическом и (или) психическом развитии	20%
1.5.2.	По освоению образовательной программы дошкольного образования	20%
1.5.3.	По присмотру и уходу	-
1.6.	Средний показатель пропущенных дней при посещении дошкольной образовательной организации по болезни на одного воспитанника	11 дней
1.7.	Общая численность педагогических работников том числе	
1.7.1.	Численность\удельный вес численности педагогических работников, имеющих высшее образование	50%
1.7.2.	Численность\удельный вес численности педагогических работников, имеющих высшее образование педагогической направленности	46,7 %
1.7.3.	Численность\удельный вес численности педагогических работников, имеющих среднее профессиональное образование	36,7 %
1.7.4.	Численность\удельный вес численности педагогических работников, имеющих среднее профессиональное образование педагогической направленности (профиля)	30 %
1.8.	Численность\удельный вес численности педагогических работников, которым по результатам аттестации присвоена квалификационная категория, в общей численности педагогических работников, в том числе:	
1.8.1.	Высшая	33.3. %
1.8.2.	первая	36.7. %
1.9.	Численность\удельный вес численности педагогических работников, в общей численности педагогических работников, педагогический стаж работы которых составляет:	
1.9.1.	До 5 лет	6.7 %
1.9.2.	Свыше 30 лет	60%
1.10.	Численность\удельный вес численности педагогических работников, в общей численности педагогических работников, в возрасте до 30 лет	23,3 %

1.11.	Численность\удельный вес численности педагогических работников, в общей численности педагогических работников, в возрасте от 55 лет	10%
1.12.	Численность\удельный вес численности педагогических и административно-хозяйственных работников прошедших за последние 5 лет повышение квалификации\профессиональную переподготовку по профилю педагогической деятельности или иной осуществляемой в образовательной организации деятельности, в общей численности педагогических и административно-хозяйственных работников	100%
1.13.	Численность\удельный вес численности педагогических и административно-хозяйственных работников прошедших повышение квалификации по применению в образовательном процессе ФГОС в общей численности педагогических и административно-хозяйственных работников	93.3 5
1.14.	Соотношение «педагогический работник\воспитанник» в дошкольной образовательной организации	30/230
1.15.	Наличие в образовательной организации следующих педагогических работников:	
1.15.1.	Музыкального руководителя	Да
1.15.2.	Инструктора по физической культуре	да
1.15.3.	Учителя логопеда	Да
1.15.4.	Логопеда	
1.15.5.	Учителя-дефектолога	нет
1.15.6.	Педагога-психолога	да
2.	Инфраструктура	
2.1.	Общая площадь помещений для организации дополнительных видов деятельности воспитанников	1 712,2
2.2.	Площадь помещений для организации дополнительных видов деятельности воспитанников	157.7
2.3.	Наличие физкультурного зала	да
2.4.	наличие музыкального зала	да
2.5.	Наличие прогулочных площадок, обеспечивающих физическую активность и разнообразную игровую деятельность воспитанников на прогулке	Да